

«СОГЛАСОВАНО»

Председатель РКО Сортавальского МР
РК

« _____ » 2021 г.

Вешкельская М.В.

МП



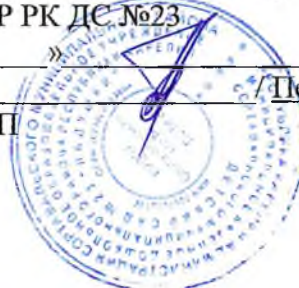
«УТВЕРЖДАЮ»

Директор МКДОУ Сортавальского
МР РК ДС №23

« _____ » 2021 г.

Петрова М.В.

МП



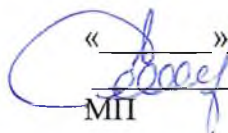
«СОГЛАСОВАНО»

(Начальник ОГИБДД муниципального
образования)

« _____ » 2021 г.

Семенов Е.А.

МП



ПАСПОРТ БЕЗОПАСНОСТИ

Муниципального казенного дошкольного образовательного учреждения
Сортавальского Муниципального района Республики Карелия
Детский сад №23 «Ладушки» Корпус № 3

1. Общие сведения об объекте (территории)

Муниципальное казенное дошкольное образовательное учреждение Сортавальского муниципального района Республики Карелия Детский сад №23 «Ладушки» Корпус №3

Тип образовательного учреждения: дошкольное образовательное учреждение

Юридический адрес образовательного учреждения: 186790, Республика Карелия, г. Сортавала, ул. Комсомольская, д. 8.

Фактический адрес образовательного учреждения:

- 186790 Республика Карелия, г. Сортавала, ул. Карельская, дом 32

- 186790 Республика Карелия, г. Сортавала, ул. 40 лет ВЛКСМ, дом 4

-- 186790 Республика Карелия, г. Сортавала, ул. Антикайнена, дом 21

Руководители образовательного учреждения:

Директор : Петрова Мария Валерьевна тел. 8814 (30) 4-63-38

Заместитель директора : Мельникова Нина Ивановна 8814 (30) 4 – 72 - 60

Методист : Свиньина Наталья Владимировна тел. 8814 (30) 4 – 72 – 60

Председатель районного комитета образования: Вешкельская Марина Валентиновна тел. 8814 (30) 4-69-23

Ответственные от Госавтоинспекции: ИДПС (по пропаганде) ОГИБДД Кузнецова Виктория Леонидовна (8814-30) +79214606950

(должность) (фамилия, имя, отчество), (телефон)

(должность) (фамилия, имя, отчество) (телефон)

Ответственные работники корпуса 3 ДООУ за мероприятия по профилактике детского травматизма:

Методист: Свиньина Наталья Владимировна, тел. 8814 (30) 4 – 72 – 60, моб. 89214510602

Руководитель или ответственный работник дорожно-эксплуатационной организации, осуществляющей содержание УДС

(фамилия, имя, отчество) (телефон)

Руководитель или ответственный работник дорожно-эксплуатационной организации, осуществляющей содержание ТСОДД

(фамилия, имя, отчество) (телефон)

II. Сведения о работниках объекта (территории), обучающихся и иных лиц, находящихся на объекте (территории)

1. Режим работы объекта: пятидневная рабочая неделя; продолжительность рабочего дня – 10 часов понедельник – пятница с 07:30 до 17:30. Выходные дни: суббота, воскресенье.

2. Общее количество работников объекта (территории):

ул. Карельская, дом 32 – **20**
ул. 40 лет ВЛКСМ, дом 4 – **15**
ул. Антикайнена, дом 21 – **23** чел.

+

Количество воспитанников: 103 чел. по ул. Антикайнена - 21
58 чел. по ул. 40 лет ВЛКСМ – 4
49 чел по ул. Карельская - 32

Наличие уголка по БДД: имеется, в рекреациях – родительские уголки
(если имеется, указать место расположения)

Наличие класса по БДД: нет
(если имеется, указать место расположения)

Наличие автогородка (площадки) по БДД: да

Наличие в образовательном учреждении автобуса для перевозки детей: нет
Время пребывания детей в образовательном учреждении: 7:30 – 17:30

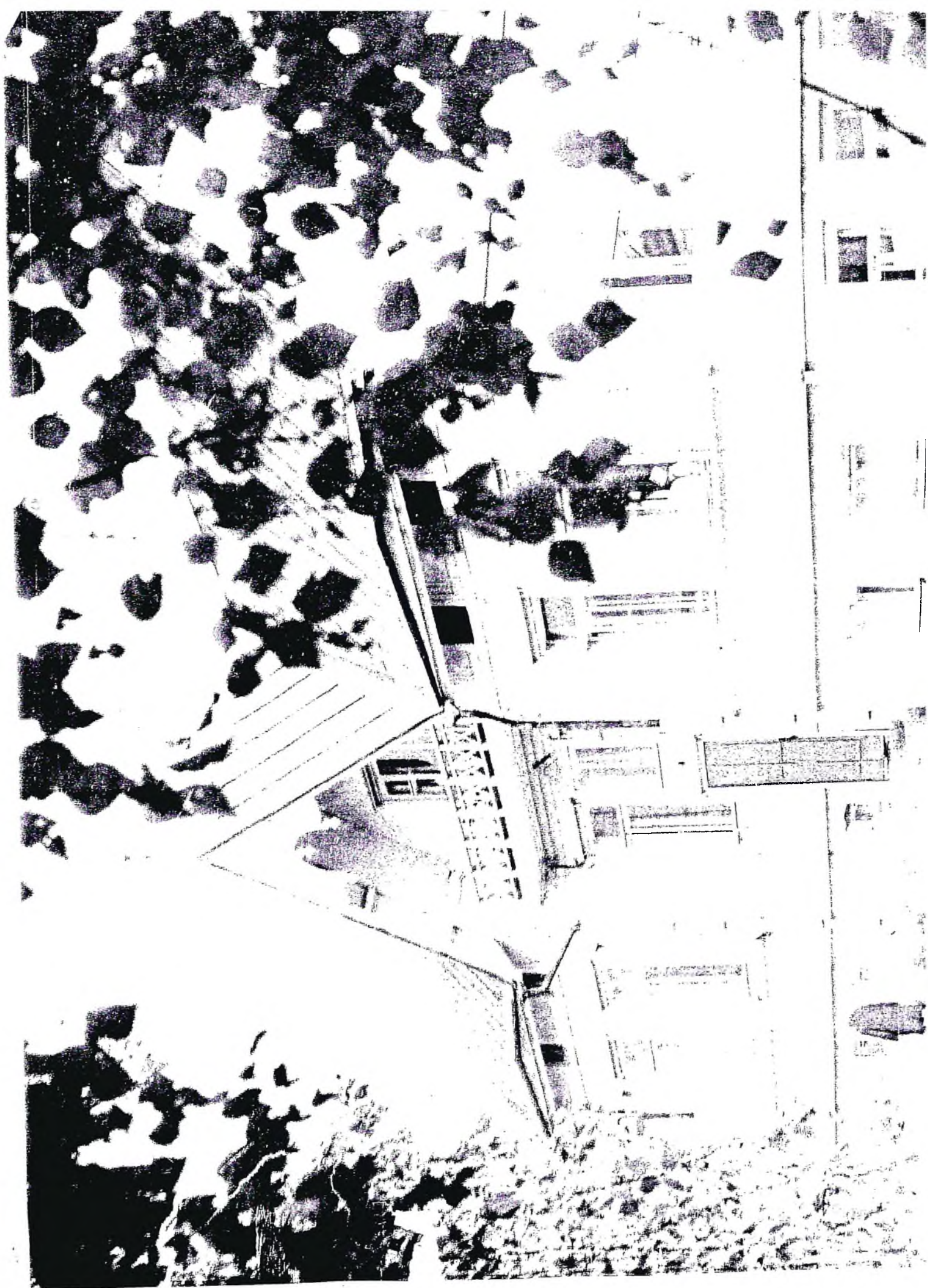
Телефоны оперативных служб:

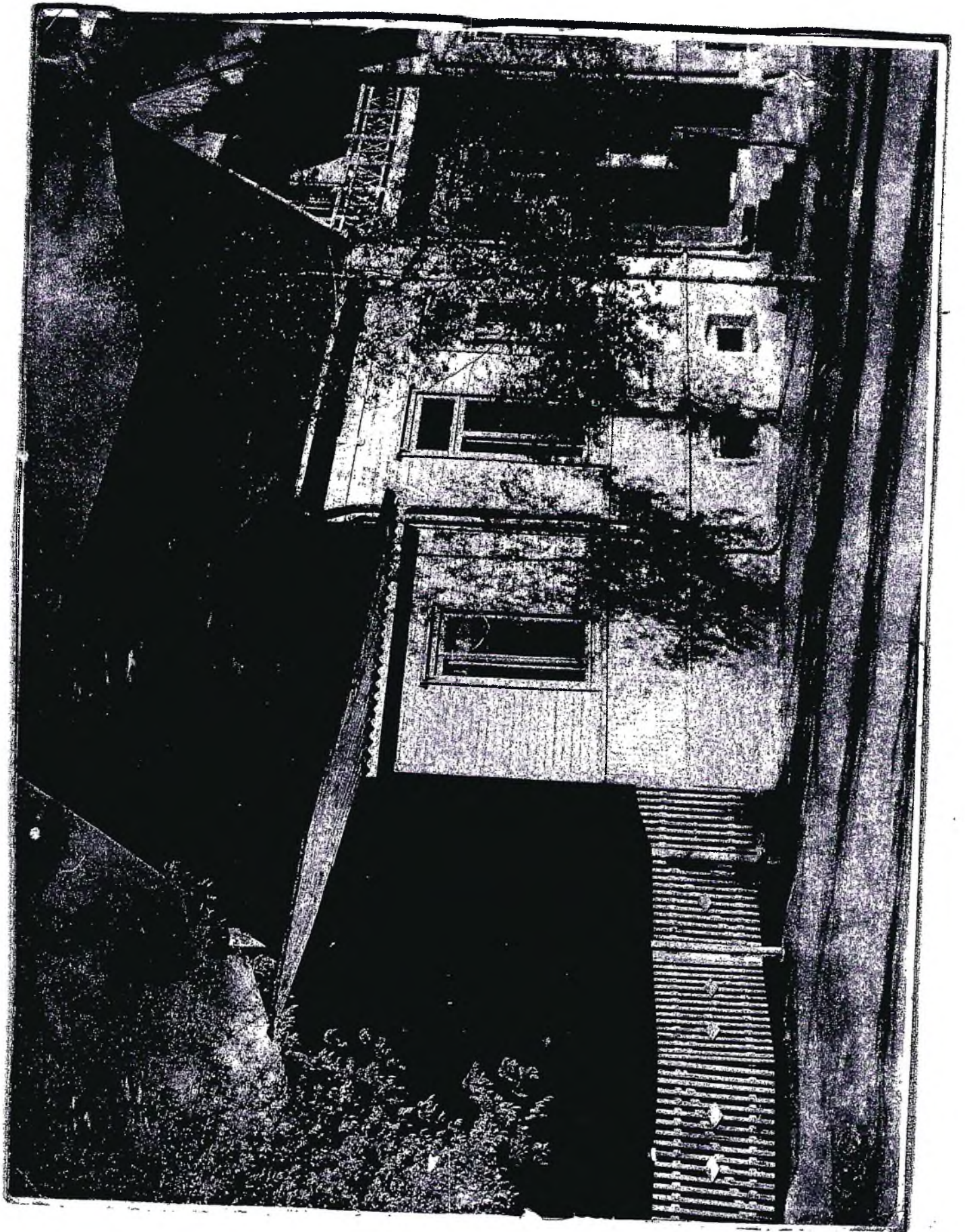
Пожарная часть – **01** или **112**

ОГИБДД **4-41-75**

Полиция – **02**

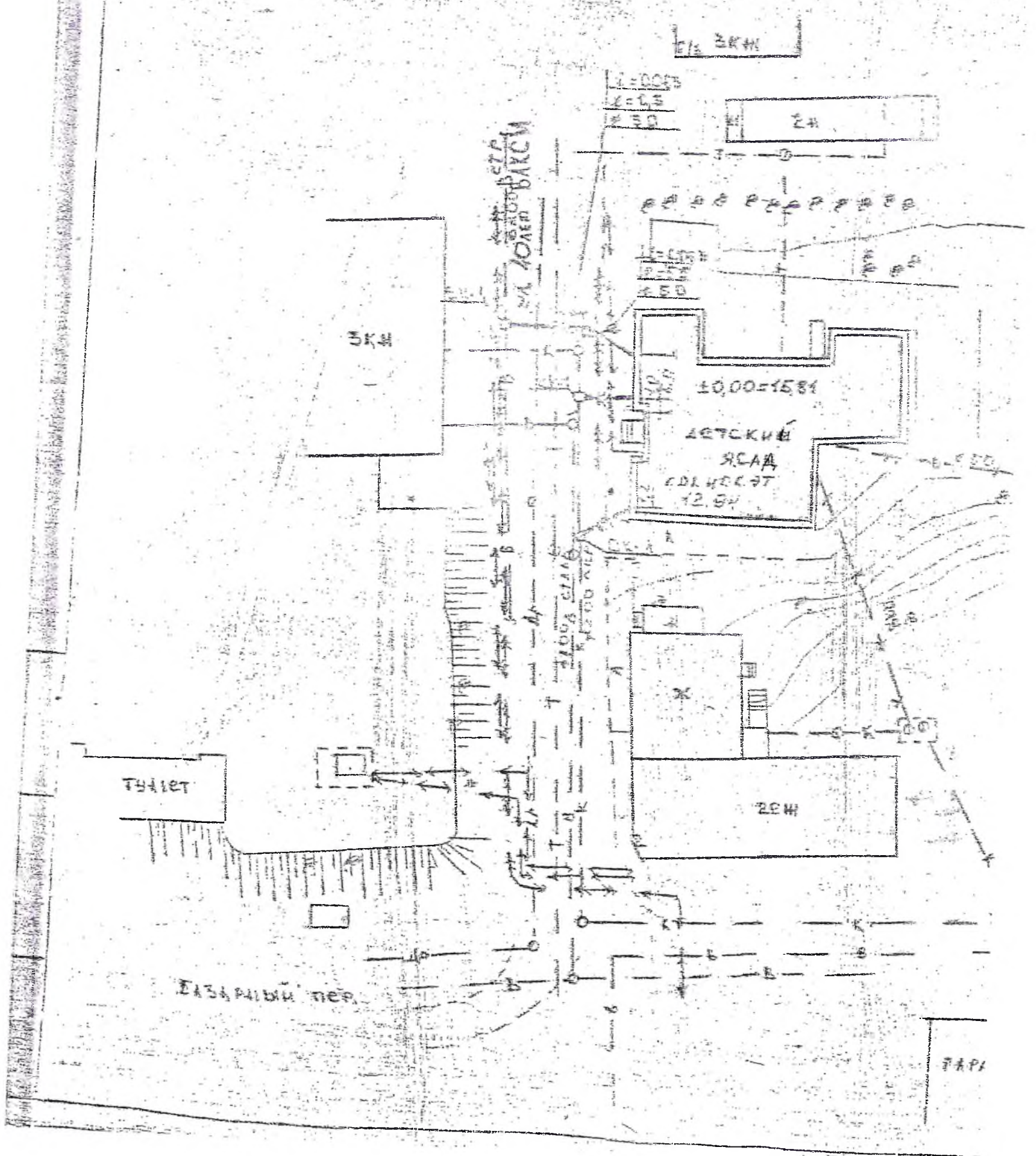
Скорая помощь – **03**

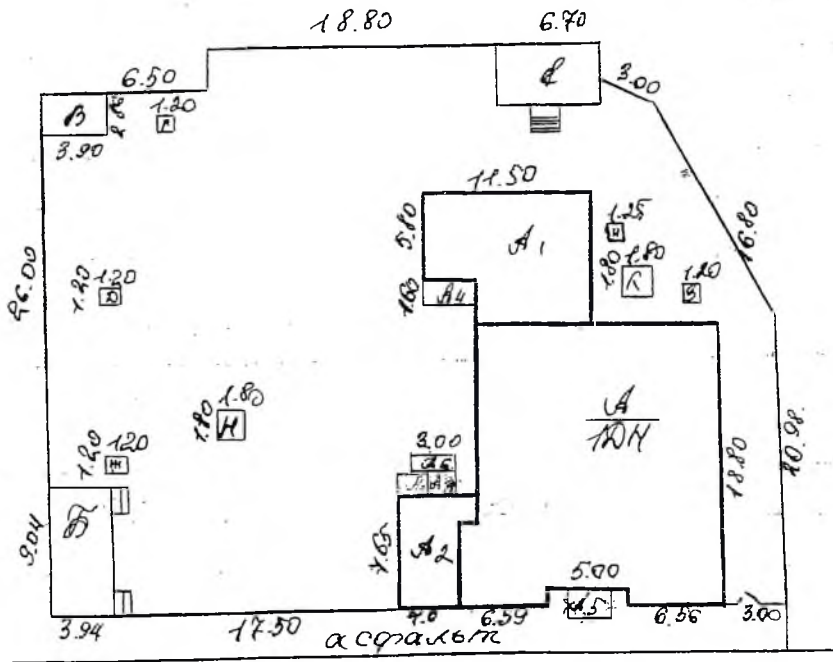




ПЛАН УЧАСТКА

М 1:500





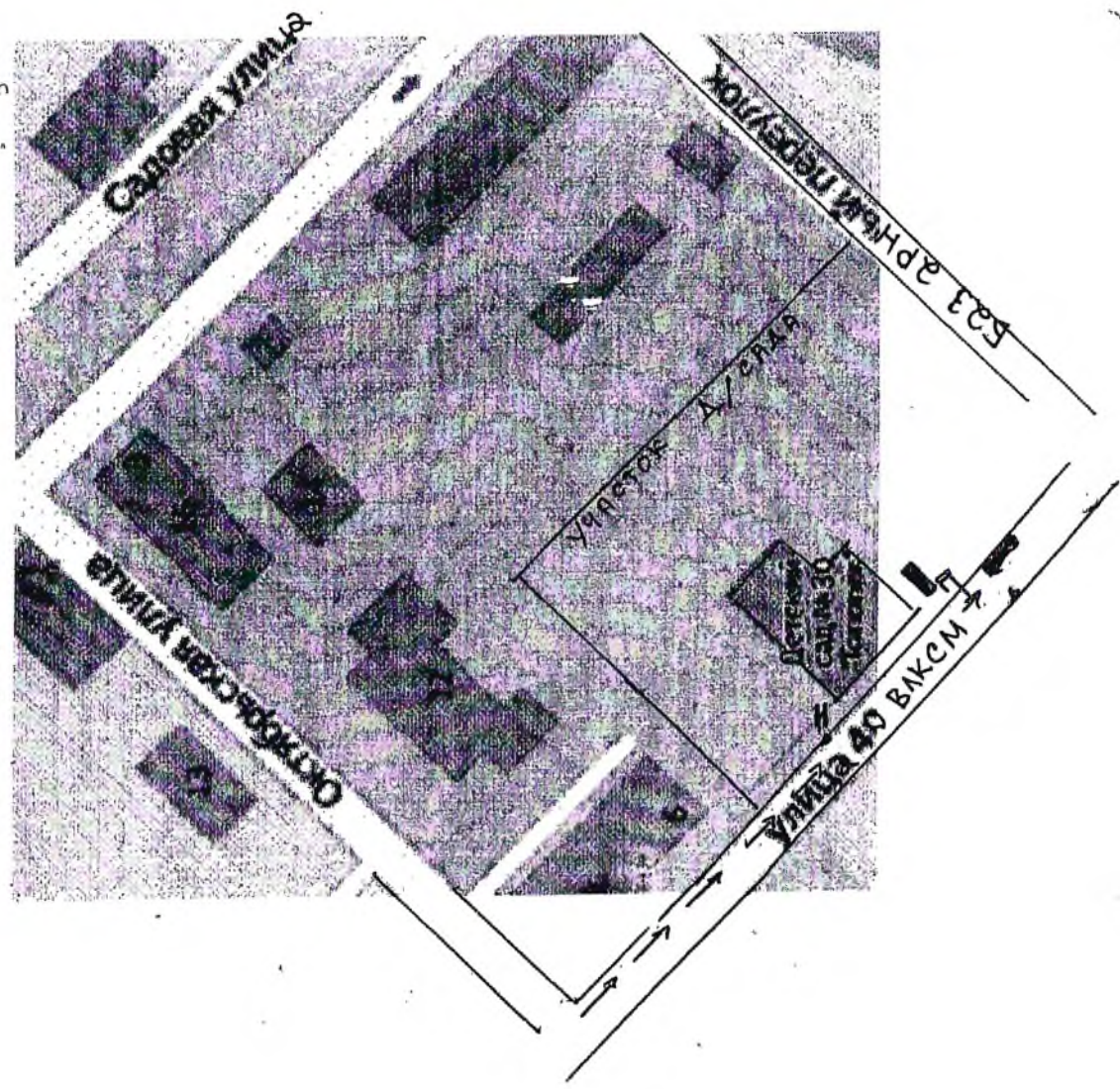
3829X

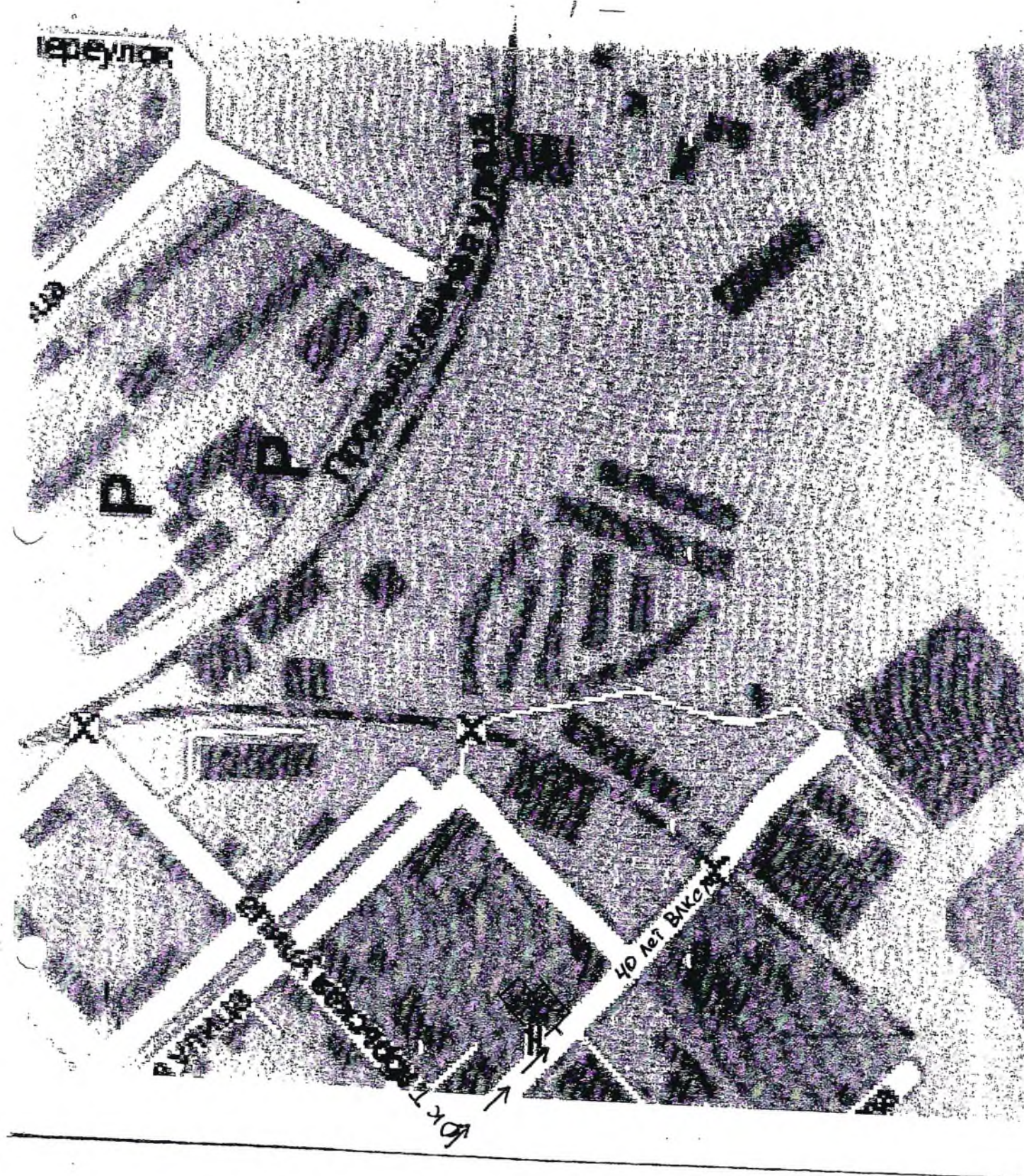
7 ДТН
N2

ул. 40 лет ВЛКСМ

16 июля 1986
 Подпись: Попкова А.И.
 [Signature]

Пути движения транспортных средств к местам разгрузки/погрузки



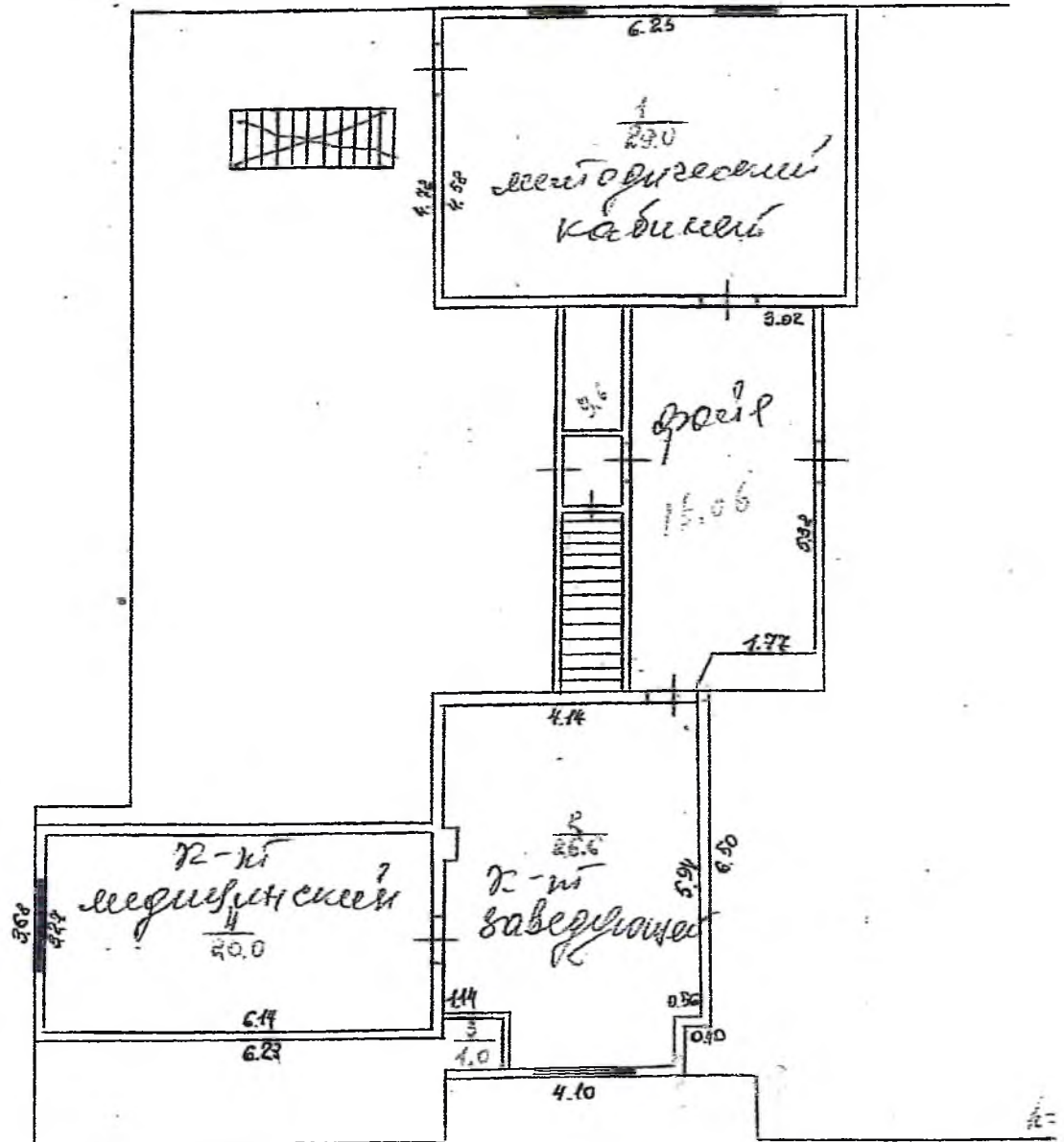


Безопасный путь движения детей от и до образовательного учреждения

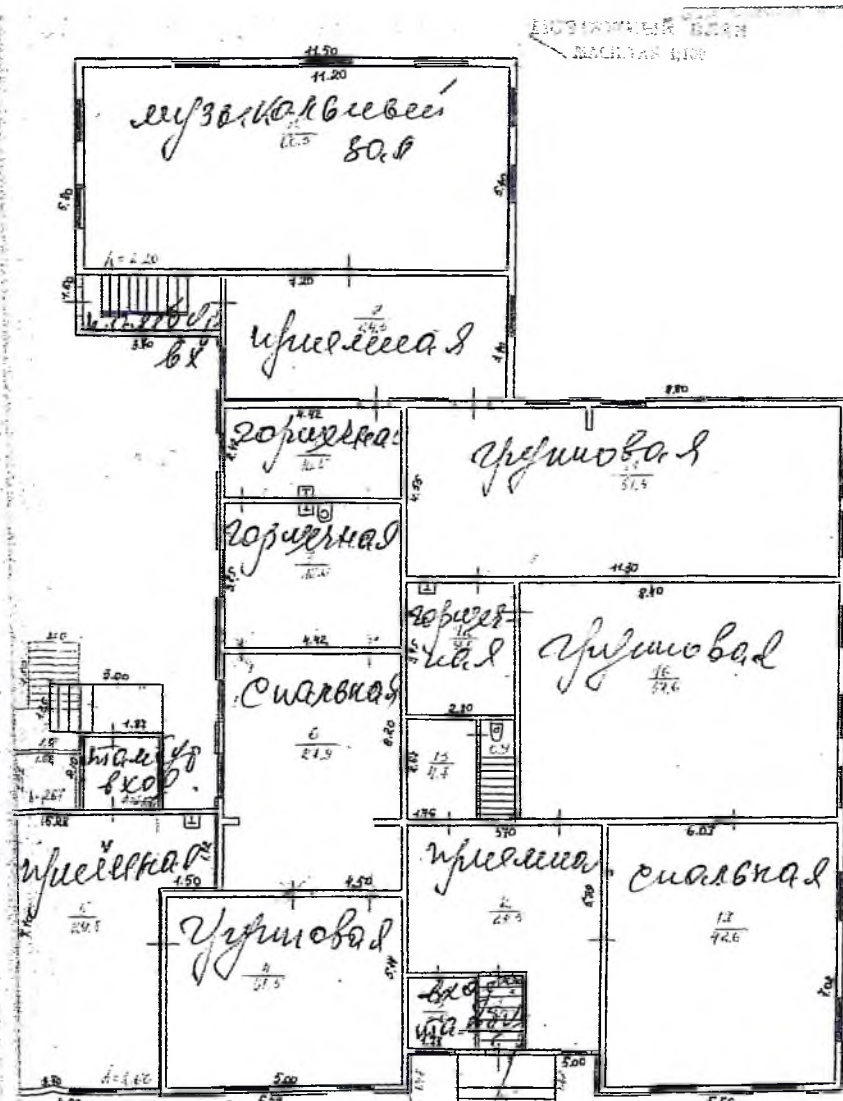
Поэтажный план
МАСШТАБ 1:100

2-й этаж

максарда



1-й этаж

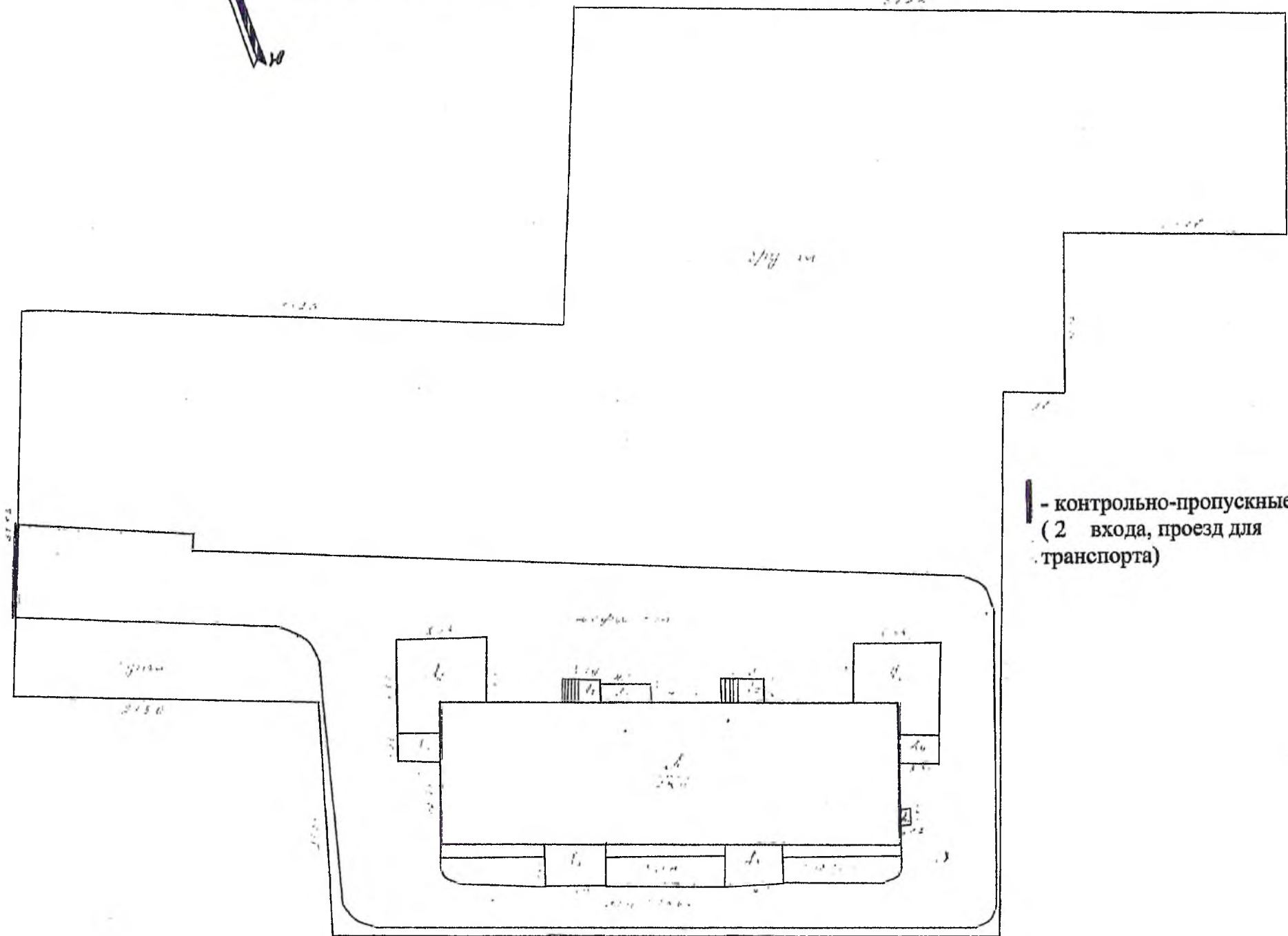


16 июля
Волкова

Узел газовый
вход

План-схема территории МКДОУ Сортавальского МР РК ДС №23 с обозначением контрольно-пропускных пунктов

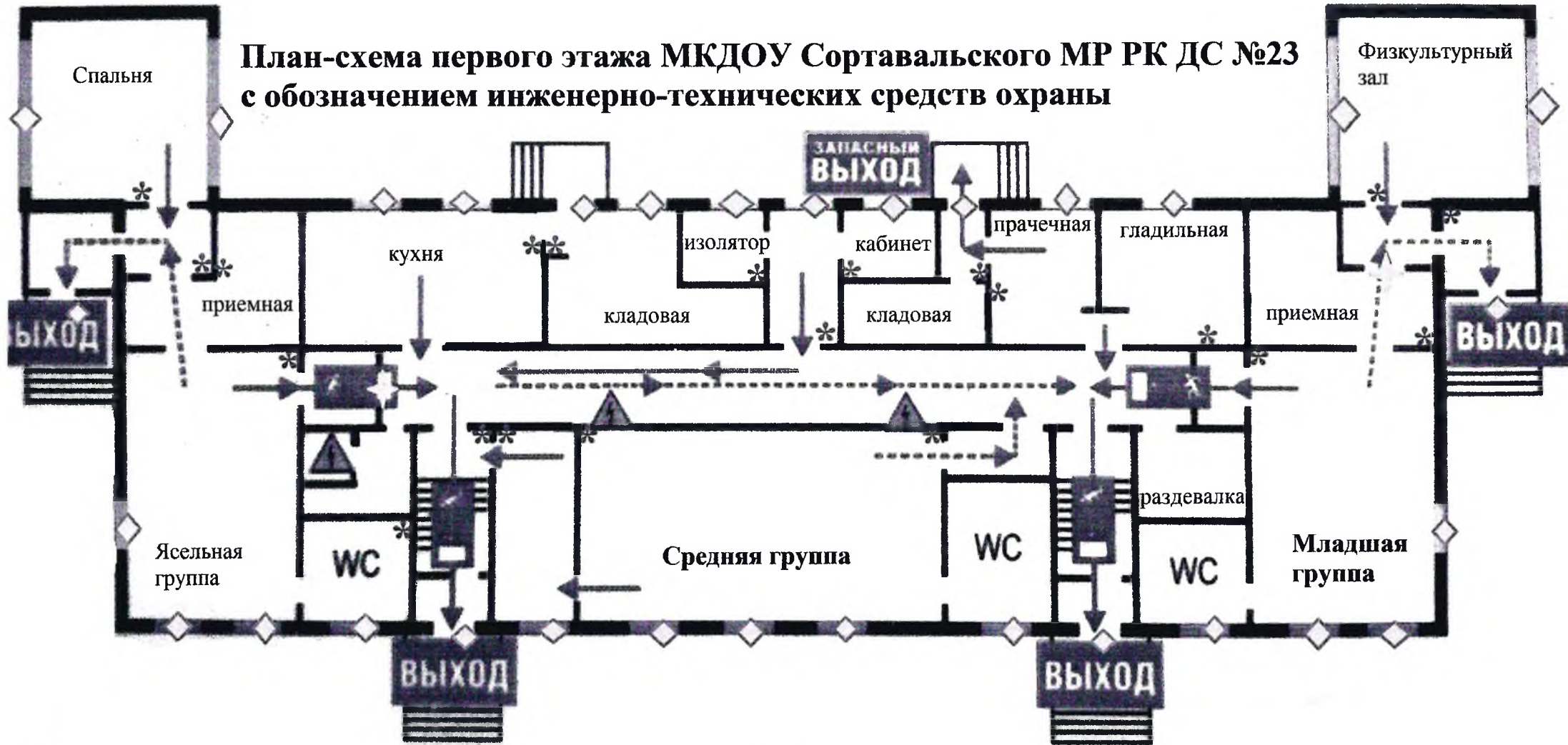
КОРПУС
3



— контрольно-пропускные пункты
(2 входа, проезд для транспорта)

-1-

**План-схема первого этажа МКДОУ Сортавальского МР РК ДС №23
с обозначением инженерно-технических средств охраны**



* - Извещатель ИК, акустический Фотон-9

☆ - Извещатель ИК, акустический, вибрационный, радиоканальный

◇ - Извещатель ОС, автоматический, контактный, магнитоконтактный на открытие окон и дверей

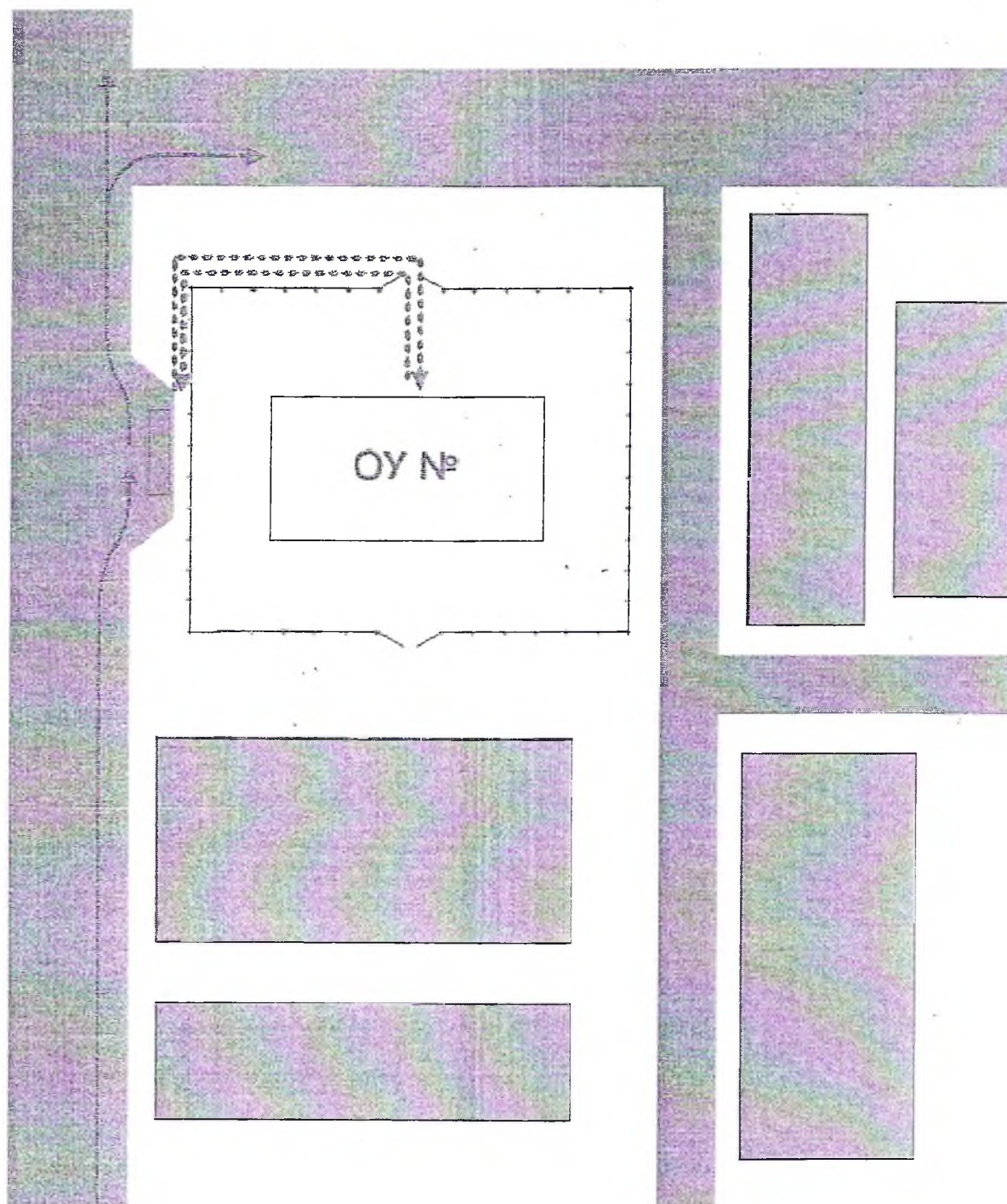
План-схема второго этажа МКДОУ Сортавальского МР РК ДС №23 с обозначением инженерно-технических средств охраны






* - Извещатель ИК, акустический Фотон-9

☆ - Извещатель ИК, акустический, вибрационный, радиоканальный

◇ - Извещатель ОС, автоматический, контактный, магнитоконтактный на открытие окон и дверей



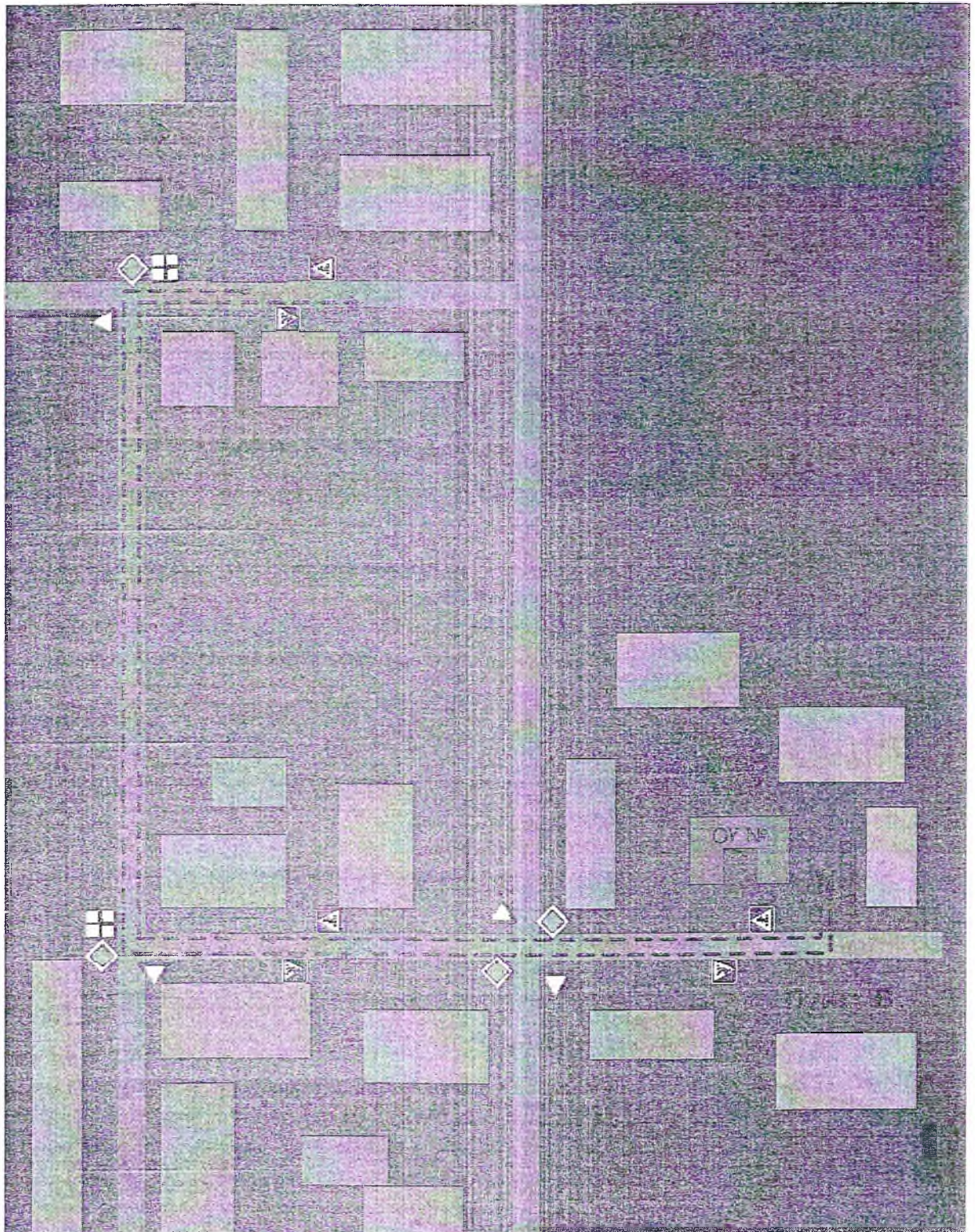
- 
 - движение школьного автобуса
- 
 - движение детей и подростков к месту посадки/высадки
- 
 - место посадки/высадки детей и подростков



Рекомендации к составлению схемы расположения остановки автобуса ОУ

На схеме указывается подъезд в оборудованный «карман» или другое оборудованное место для посадки и высадки детей из автобуса ОУ, и

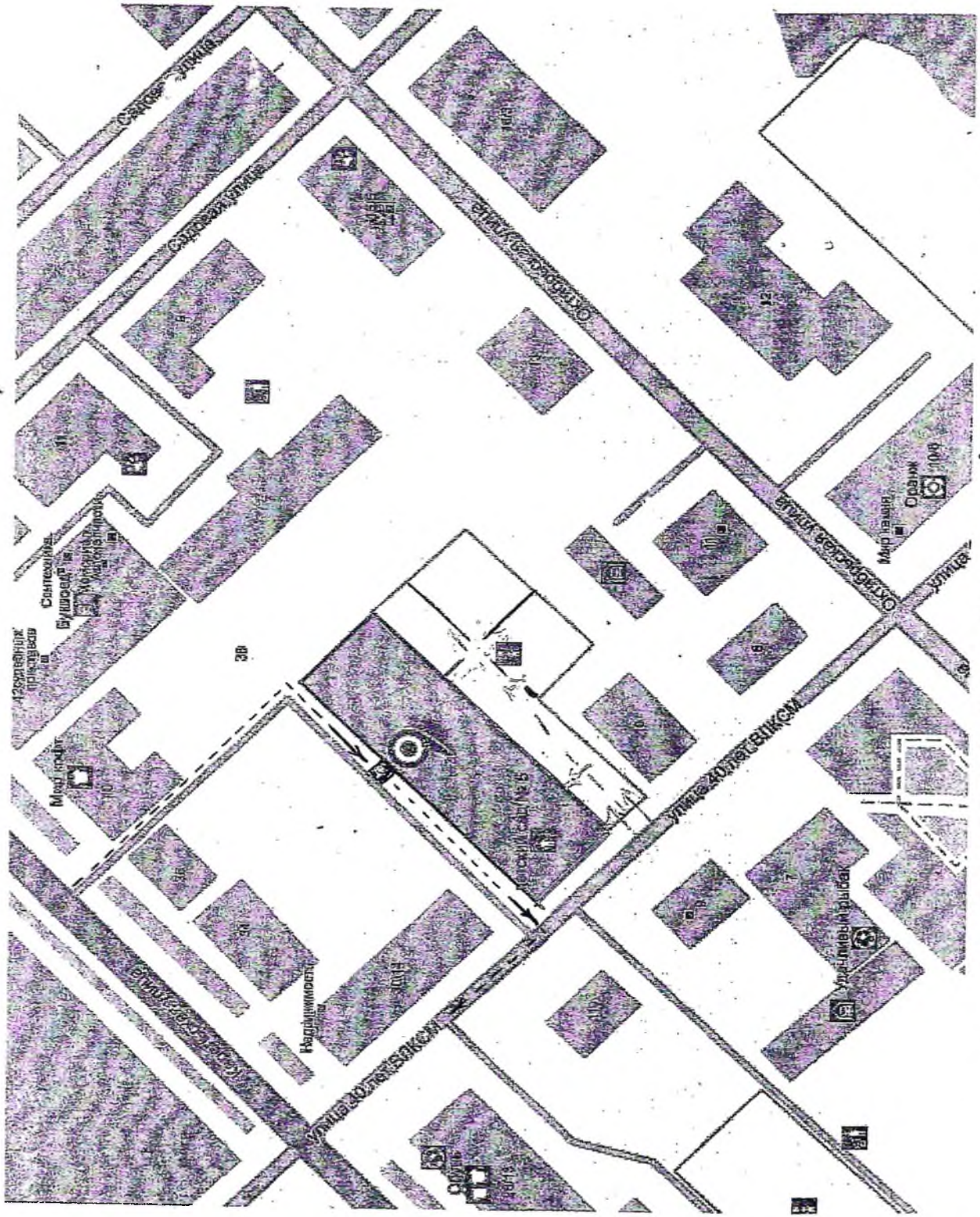
6. Маршрут движения автобуса для перевозки обучающихся к месту учебы и обратно

Образец схемы.



-  - маршрут движения автобуса ОУ
-  - место посадки/высадки детей

Пути движения и рекомендации по передвижению детей по территории ОУ
и рекомендуются пути передвижения детей по территории ОУ.



Движение грузовых транспортных средств
въезд/выезд грузовых транспортных средств

Движение детей на территории
образовательного учреждения

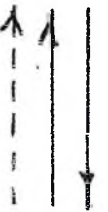
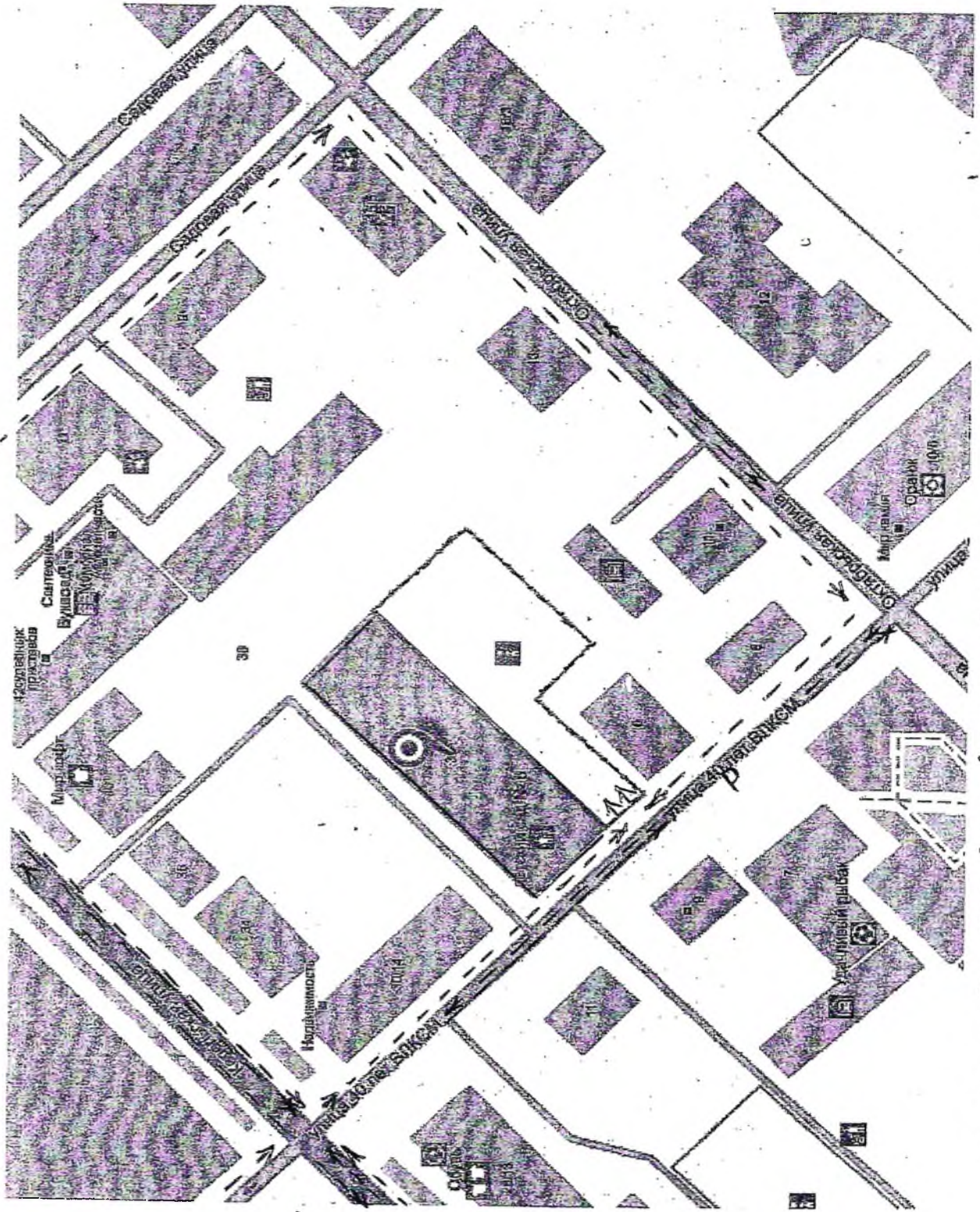


Схема организации дорожного движения в непосредственной близости от 409 КОРПУС 3, маршруты движения и расположение парковочных мест



→ направление движения транспорта
 - - - - - направление движения
 ограничение
 → корпус 3, ул. 40 лет ВЛКСМ

План-схема ~~КОРПУС 15~~ ул. 40 лет ВЛКСМ
пути движения транспортных средств и детей



Содержание

I. Планы-схемы ДОУ

1. План-схема района расположения ДОУ, пути движения транспортных средств и детей.
2. Организация дорожного движения в непосредственной близости от ДОУ
3. Пути движения транспортных средств к местам разгрузки/погрузки и рекомендуемых безопасных путей передвижения детей по территории ДОУ

II. Приложения

1. *Приложение 1.* Нормативные документы. Выписка из «Правил дорожного движения» РФ.
2. *Приложение 2.* Инструкции старшего воспитателя (ответственного за работу по профилактике ДДТТ)
3. *Приложение 3.* Инструкция для педагогов и воспитанников ДОУ по технике безопасности, связанной с движением по дорогам, необходимостью перехода проезжей части.
4. *Приложение 4.* Памятка по предупреждению дорожно-транспортного травматизма при проведении экскурсий.
5. *Приложение 5.* «Необходимо учесть!» Памятка для воспитателя.
6. *Приложение 6.* Памятка по правилам дорожного движения для родителей.
7. *Приложение 7.* Целевые прогулки как форма профилактики ДДТТ
8. *Приложение 8.* Технология проведения «минутки» по безопасности дорожного движения.
9. *Приложение 9.* Примерный перечень материалов для размещения в уголке безопасности дорожного движения.
10. Формы и методы обучения дошкольников ПДД.

Приложение I. Нормативные документы

Выписка из «Правил дорожного движения» РФ

2. Общие обязанности водителей

2.1.2. При движении на транспортном средстве, оборудованном ремнями безопасности, быть пристегнутым и не перевозить пассажиров, не пристегнутых ремнями.

4. Обязанности пешеходов

4.1. Пешеходы должны двигаться по тротуарам или пешеходным дорожкам, а при их отсутствии - по обочинам. При отсутствии тротуаров, пешеходных дорожек, велопешеходных дорожек или обочин, а также в случае невозможности двигаться по ним пешеходы могут двигаться по велосипедной дорожке или идти в один ряд по краю проезжей части (на дорогах с разделительной полосой - по внешнему краю проезжей части).

(в ред. Постановления Правительства РФ от 22.03.2014 N 221)

При движении по краю проезжей части пешеходы должны идти навстречу движению транспортных средств. Лица, передвигающиеся в инвалидных колясках без двигателя, ведущие мотоцикл, мопед, велосипед, в этих случаях должны следовать по ходу движения транспортных средств.

(в ред. Постановления Правительства РФ от 14.12.2005 N 767)

При переходе дороги и движении по обочинам или краю проезжей части в темное время суток или в условиях недостаточной видимости пешеходам рекомендуется, а вне населенных пунктов пешеходы обязаны иметь при себе предметы со световозвращающими элементами и обеспечивать видимость этих предметов водителями транспортных средств. (абзац введен Постановлением Правительства РФ от 14.12.2005 N 767, в ред. Постановления Правительства РФ от 14.11.2014 N 1197)

4.2. Движение организованных пеших колонн по проезжей части разрешается только по направлению движения транспортных средств по правой стороне не более чем по четыре человека в ряд. Спереди и сзади колонны с левой стороны должны находиться сопровождающие с красными флажками, а в темное время суток и в условиях недостаточной видимости - с включенными фонарями: спереди - белого цвета, сзади - красного.

Группы детей разрешается водить только по тротуарам и пешеходным дорожкам, а при их отсутствии - и по обочинам, но лишь в светлое время суток и только в сопровождении взрослых.

4.3. Пешеходы должны переходить дорогу по пешеходным переходам, в том числе по подземным и надземным, а при их отсутствии - на перекрестках по линии тротуаров или обочин.

(в ред. Постановления Правительства РФ от 14.11.2014 N 1197)

На регулируемом перекрестке допускается переходить проезжую часть между противоположными углами перекрестка (по диагонали) только при наличии [разметки 1.14.1](#) или [1.14.2](#), обозначающей такой пешеходный переход.

(абзац введен Постановлением Правительства РФ от 02.04.2015 N 315)

При отсутствии в зоне видимости перехода или перекрестка разрешается переходить дорогу под прямым углом к краю проезжей части на участках без разделительной полосы и ограждений там, где она хорошо просматривается в обе стороны.

5. Обязанности пассажиров

5.1. Пассажиры обязаны:

при поездке на транспортном средстве, оборудованном ремнями безопасности, быть пристегнутыми ими, а при поездке на мотоцикле - быть в застегнутом мотошлеме;

посадку и высадку производить со стороны тротуара или обочины и только после

Приложение I. Нормативные документы

Выписка из «Правил дорожного движения» РФ

2. Общие обязанности водителей

2.1.2. При движении на транспортном средстве, оборудованном ремнями безопасности, быть пристегнутым и не перевозить пассажиров, не пристегнутых ремнями.

4. Обязанности пешеходов

4.1. Пешеходы должны двигаться по тротуарам или пешеходным дорожкам, а при их отсутствии - по обочинам. При отсутствии тротуаров, пешеходных дорожек, велосипедных дорожек или обочин, а также в случае невозможности двигаться по ним пешеходы могут двигаться по велосипедной дорожке или идти в один ряд по краю проезжей части (на дорогах с разделительной полосой - по внешнему краю проезжей части).

(в ред. Постановления Правительства РФ от 22.03.2014 N 221)

При движении по краю проезжей части пешеходы должны идти навстречу движению транспортных средств. Лица, передвигающиеся в инвалидных колясках без двигателя, ведущие мотоцикл, мопед, велосипед, в этих случаях должны следовать по ходу движения транспортных средств.

(в ред. Постановления Правительства РФ от 14.12.2005 N 767)

При переходе дороги и движении по обочинам или краю проезжей части в темное время суток или в условиях недостаточной видимости пешеходам рекомендуется, а вне населенных пунктов пешеходы обязаны иметь при себе предметы со световозвращающими элементами и обеспечивать видимость этих предметов водителями транспортных средств. (абзац введен Постановлением Правительства РФ от 14.12.2005 N 767, в ред. Постановления Правительства РФ от 14.11.2014 N 1197)

4.2. Движение организованных пеших колонн по проезжей части разрешается только по направлению движения транспортных средств по правой стороне не более чем по четыре человека в ряд. Спереди и сзади колонны с левой стороны должны находиться сопровождающие с красными флажками, а в темное время суток и в условиях недостаточной видимости - с включенными фонарями: спереди - белого цвета, сзади - красного.

Группы детей разрешается водить только по тротуарам и пешеходным дорожкам, а при их отсутствии - и по обочинам, но лишь в светлое время суток и только в сопровождении взрослых.

4.3. Пешеходы должны переходить дорогу по пешеходным переходам, в том числе по подземным и надземным, а при их отсутствии - на перекрестках по линии тротуаров или обочин.

(в ред. Постановления Правительства РФ от 14.11.2014 N 1197)

На регулируемом перекрестке допускается переходить проезжую часть между противоположными углами перекрестка (по диагонали) только при наличии разметки 1.14.1 или 1.14.2, обозначающей такой пешеходный переход.

(абзац введен Постановлением Правительства РФ от 02.04.2015 N 315)

При отсутствии в зоне видимости перехода или перекрестка разрешается переходить дорогу под прямым углом к краю проезжей части на участках без разделительной полосы и ограждений там, где она хорошо просматривается в обе стороны.

5. Обязанности пассажиров

5.1. Пассажиры обязаны:

при поездке на транспортном средстве, оборудованном ремнями безопасности, быть пристегнутыми ими, а при поездке на мотоцикле - быть в застегнутом мотошлеме; посадку и высадку производить со стороны тротуара или обочины и только после

Утверждаю:
Директор МКДОУ Сортавальского МР РК ДС
№23

Петрова М.В.

ИНСТРУКЦИЯ

по технике безопасности.

связанной с движением по дорогам, необходимостью перехода проезжей части

1. Общие требования безопасности

1.1. Проведение мероприятий, связанных с движением по дорогам, необходимостью перехода проезжей части, проездом в автомобильном транспорте разрешается только по письменному приказу руководителя учреждения.

1.2. Детей должны сопровождать не менее двух взрослых, заранее прошедших инструктаж о мерах безопасности на дороге. Затем необходимо провести инструктаж воспитанников с записью в журнале регистрации инструктажа.

1.3. Лица, допустившие невыполнение или нарушение инструкции, привлекаются к дисциплинарной ответственности в соответствии с правилами внутреннего трудового распорядка и, при необходимости, подвергаются внеочередной проверке знаний норм и правил охраны труда.

2. Требования безопасности при организации и построении групп детей для следования по дорогам

2.1. Из числа сопровождающих назначается старший (ответственный), который возглавляет колонну. Второй сопровождающий замыкает колонну.

2.2. Перед началом движения дети строятся в колонну по два человека и держат друг друга за руки. Желательно, чтобы в руках у детей не было никаких предметов или игрушек.

2.4. Сопровождающие должны иметь при себе красные флажки.

3. Требования безопасности при следовании по тротуарам или обочинам

3.1. В населенных пунктах колонна детей движется шагом только в светлое время суток по тротуарам и пешеходным дорожкам, придерживаясь правой стороны.

3.3. При отсутствии тротуаров и пешеходных дорожек разрешается движение колонны по левой обочине дороги навстречу транспорту только в светлое время суток.

3.4. Выбирать маршрут следует таким образом, чтобы он имел как можно меньше переходов через проезжую часть.

4. Требования безопасности при переходе проезжей части

4.1. Перед началом перехода необходимо остановить направляющую пару, чтобы колонна сгрушировалась.

4.2. Переходить проезжую часть разрешается только в местах, обозначенных разметкой или дорожным знаком «Пешеходный переход», а если их нет, то на перекрестке по линии тротуаров.

4.4. На регулируемых перекрестках можно начинать переход только по разрешающему сигналу светофора или регулировщика, предварительно убедившись в том, что весь транспорт остановился.

полной остановки транспортного средства.

Если посадка и высадка невозможна со стороны тротуара или обочины, она может осуществляться со стороны проезжей части при условии, что это будет безопасно и не создаст помех другим участникам движения.

5.2. Пассажирам запрещается:

- отвлекать водителя от управления транспортным средством во время его движения;
- при поездке на грузовом автомобиле с бортовой платформой стоять, сидеть на бортах или на грузе выше бортов;
- открывать двери транспортного средства во время его движения.

**Памятка
по предупреждению дорожно-транспортного травматизма
при проведении экскурсий**

- Отправляясь на экскурсию или на прогулку по улицам города, воспитатель и педагог обязан точно знать число детей, которых он берет с собой (обязательно сделать пометку в журнале экскурсий). Оставшиеся по каким-либо причинам дети в образовательном учреждении, по указанию руководства находятся под присмотром определенного сотрудника.
- Группы детей разрешается водить только по тротуару (а не по дороге вдоль тротуара). Нужно следить, чтобы дети шли строго по двое, взявшись за руки.
- Дети очень любознательны, в пути они могут увлечься чем-нибудь, отстать или уклониться в сторону. Поэтому группу детей всегда должны сопровождать двое взрослых: один идет впереди, другой – сзади.
- Переходить через улицу надо на перекрестках или в местах, где имеются знаки перехода, по пешеходным дорожкам и при зеленом сигнале светофора.
- Переходить через улицу надо не спеша, спокойным ровным шагом.
- Переходить через улицу надо напрямик (а не наискось), потому что это ближайший путь на противоположную сторону.
- При переходе улицы на перекрестке надо обращать внимание не только на зеленый сигнал светофора, но и на приближающийся транспорт. Прежде, чем сойти с тротуара, необходимо пропустить машины.
- В тех местах, где нет тротуара, надо ходить по левой сторонке, навстречу транспорту, и при его приближении уступать ему место, отходя к краю дороги.
- Воспитателю и педагогу нужно брать с собой красный флажок, и в случае, когда дети не успели перейти улицу, поднятием вверх флажка дать сигнал водителю остановиться и пропустить остальных детей.
- Большое значение имеет обучение детей правилам уличного движения. Это следует делать систематически и настойчиво, сообразуясь с особенностями детского возраста.
- Каждый воспитатель и педагог должен хорошо знать правила дорожного движения, чтобы со знанием преподать их детям.

4.5. Перед началом перехода сопровождающий должен выйти на проезжую часть с поднятым флажком, чтобы привлечь внимание водителей и только после этого, убедившись, что все автомобили остановились, можно начинать переход группы детей.

4.6. Если группа не успела закончить переход к моменту появления транспорта на близком расстоянии, сопровождающий предупреждает водителя поднятием красного флажка, становясь лицом к движению транспорта.

4.7. При переключении сигнала светофора на запрещающий, группа детей должна закончить переход проезжей части. Сопровождающий должен подать знак флажком водителям транспортных средств.

Памятка для воспитателя «Необходимо учить!»

по предупреждению детского дорожно-транспортного травматизма

1. Жди, пока автобус или другое транспортное средство отъедет на безопасное расстояние, или переходи в другом месте, где дорога хорошо просматривается в обе стороны.

2. Прежде чем перейти дорогу, остановись, посмотри налево и на право, потом еще раз налево, и, убедившись в безопасности, переходи дорогу, постоянно контролируя ситуацию.

3. Красный сигнал светофора - запрещающий, так как с другой стороны горит зеленый для машин. Желтый - знак внимания, предупреждающий о смене сигналов светофора. Для пешехода желтый сигнал также является запрещающим, так как на желтый сигнал машинам разрешено закончить проезд перекрестка. Зеленый разрешает движение, но, прежде чем выйти на проезжую часть дороги, необходимо убедиться в том, что все машины остановились. Желтый мигающий сигнал светофора информирует о том, что перекресток нерегулируемый. Поэтому, прежде чем перейти дорогу, убедитесь в собственной безопасности.

4. Необходимо рассчитать переход так, чтобы не останавливаться на середине дороги. Но если уже попал в такую ситуацию, то стой на середине дороги, на осевой линии, разделяющей транспортные потоки противоположных направлений, или на «направляющем островке», и не делай шаги ни вперед, ни назад, не оценив ситуацию, чтобы водитель успел принять решение, как лучше тебя объехать.

5. Выходя из подъезда, уже будь внимателен и осторожен. Играй подальше от дороги, там, где нет машин.

6. Не используйте для показа старые знаки на желтом фоне.

7. Не путайте группы знаков, правильно называйте дорожные знаки и информацию, которую несет в себе тот или иной дорожный знак. Например, часто путают значение знаков 1.20 и 5.16.1. Они оба имеют одинаковое название «Пешеходный переход», но знак 1.20 (треугольный с красной каймой) относится к группе предупреждающих знаков и предупреждает водителя, что впереди - знак 5.16.1 и пешеходный переход. А знак 5.16.1 (квадратный синий), имеющий то же название, относится к группе информационно-указательных и указывает пешеходам, что через дорогу надо переходить именно здесь.

8. Необходимо начинать обучение детей со знаков, актуальных для юных участников дорожного движения. В первую очередь, дети должны знать значение знаков: «Пешеходный переход» (подземный и надземный), «Движение пешеходов запрещено», «Пешеходная дорожка», «Дети», «Движение на велосипедах запрещено», «Пересечение с велосипедной дорожкой», «Велосипедная дорожка».

Дорожный знак «ДЕТИ» вовсе не предусматривает переход через дорогу именно в месте его установки, а лишь информирует водителя о том, что на дороге могут неожиданно появиться дети, так как рядом школа, детский сад или другое учреждение, и возможно неожиданное появление детей на дороге.

**Памятка
по правилам дорожного движения
для родителей**

- Находясь на улице с ребенком, крепко держите его за руку!
- Ходите только по тротуарам или пешеходным дорожкам, придерживаясь правой стороны, а если их нет – по левой обочине дороги навстречу движущемуся транспорту. Так безопаснее.
- Переходите дорогу только на зеленый сигнал светофора или по пешеходным переходам, в том числе, по подземным и надземным, а при их отсутствии – на перекрестках по линии тротуаров или обочин.
- Помните, что на пешеходном переходе не всегда бывает безопасно: из-за остановившегося или проехавшего мимо автомобиля может выехать другой, который не был виден! Убедитесь, что все автомобили уступают Вам дорогу!
- Прежде чем перейти дорогу, остановитесь у пешеходного перехода на краю тротуара, прислушайтесь и осмотритесь. Посмотрите налево, направо, еще раз налево. И, если нет близко движущихся автомобилей – переходите, постоянно контролируя дорожную обстановку поворотом головы во все стороны.
- Если автомобиль вдалеке – рассчитайте свои силы. Научитесь правильно оценивать расстояние до приближающегося автомобиля. Помните, автомобиль быстро остановиться не может. Лучше переждать, а не перебежать перед близко идущим транспортом. Это может закончиться плачевно!
- Когда переходите дорогу – отбросьте другие мысли, прекратите разговоры с родными и друзьями, наблюдайте за движущимся транспортом.
- Переходите дорогу поперек, а не наискосок, иначе вы дольше будете находиться на проезжей части, а, следовательно, в опасности!
- Переходите дорогу быстрым шагом, но не бегом! Так безопаснее.
- Чтобы малыш не оказался неожиданно на проезжей части, из транспорта взрослый выходит первым, потом – ребенок!
- Выходя из автобуса, не стремитесь сразу перебежать дорогу. Подождите, когда транспорт уедет, и дорога будет просматриваться в обе стороны. Помните, что автобус опасно обходить и спереди, и сзади, ведь за ним может быть скрыт другой автомобиль меньшего размера.

- Будьте осторожны и не спешите! Ведь обзор дороги может закрывать не только стоящий на остановке автобус, но и движущийся транспорт, а также кусты, деревья, угол дома, снежный вал.
- Постарайтесь перейти дорогу за один прием. Если красный сигнал светофора застал Вас на середине проезжей части, то остановитесь и не делайте шаг назад не глядя, не мечитесь из стороны в сторону. Так водителю легче будет Вас объехать.
- Пешеходам запрещается переходить дорогу, если она имеет разделительную полосу или ограждение. Дойдите до ближайшего пешеходного перехода!
- Нельзя играть на дорогах и вблизи дорог. Для этого есть двор, детская площадка, стадион. Не выезжайте на дорогу на коньках, санках, скейте и самокате. А если на середине дороги уронили варежку (мяч, портфель), то, прежде чем наклониться за ней, осмотритесь по сторонам!
- Переход дороги в неблагоприятную погоду (дождь, снег, гололед, туман) требует особого внимания, так как обзор снижается из-за непогоды, тем более, что может мешать капюшон, поднятый воротник или зонтик. Вещи не должны мешать обзору дороги!
- Если Вы купили ребенку велосипед (мопед, скутер), сначала выучите вместе правила дорожного движения и научите кататься на закрытой площадке. На дорогах общего пользования разрешено движение на велосипеде только с 14 лет, на мопеде и скутере с 16 лет при наличии водительского удостоверения.
- При движении в темное время суток приобретайте для детей верхнюю одежду, ранцы, значки со светоотражающими элементами.
- При перевозке детей до 12 лет в автомобилях обязательно используйте специальные детские удерживающие устройства, значительно снижающие риск травмирования и тяжесть последствий дорожно-транспортных происшествий (для детей младшего школьного возраста допускается использование ремней безопасности со специальным адаптером)
- Не оставляйте детей дошкольного возраста на дороге без присмотра! А с младшими школьниками необходимо сначала несколько раз вместе пройти путь от школы до дома, чтобы выучить безопасный маршрут.

Целевые прогулки как форма профилактики ДДТТ

Педагоги должны помнить, что в процессе обучения детей Правилам дорожного движения нельзя ограничиваться лишь словесными объяснениями. Значительное место должно быть отведено практическим формам обучения: наблюдению, экскурсиям, целевым прогулкам, во время которых дети могут изучать на практике правила для пешеходов, наблюдать дорожное движение, закреплять ранее полученные знания по правильному поведению на дороге. Очень интересной формой профилактики детского дорожно-транспортного травматизма являются целевые прогулки с воспитанниками детского сада и учащимися образовательных учреждений.

Целевые прогулки направлены на закрепление знаний, полученных на занятиях по ПДД. Целевые прогулки по обучению детей правильному поведению в дорожных ситуациях предусматривают свои задачи, темы и периодичность проведения.

Так, организуя целевые прогулки по профилактике детского дорожно-транспортного травматизма в младшей возрастной группе уделяется внимание детей на работу светофора, на разные виды транспорта: легковые, грузовые автомобили, автобусы, трамваи. В процессе наблюдения учить различать и называть кабину, колеса, окна, двери. Учить отвечать на вопросы, а также наблюдать за играми «в улицу» старших детей.

Примерная тематика целевых прогулок:

- знакомство с дорогой
- наблюдение за работой светофора
- наблюдение за транспортом
- пешеходный переход
- знакомство с дорогой
- сравнение легкового и грузового автомобилей
- правила перехода проезжей части по регулируемому пешеходному переходу
- элементы дороги
- правила поведения на дороге
- прогулка пешехода
- переход проезжей части
- наблюдение за работой инспектора ДПС
- прогулка к автобусной остановке, правила поведения на остановке
- улицы и перекрестки

- наблюдение за движением транспортных средств и работой водителя
- значение дорожных знаков и иные.

Программа целевых прогулок по профилактике детского дорожно-транспортного травматизма в среднем возрасте становится более широкой. Детей знакомят с жилыми и общественными зданиями, дорогой рядом с образовательным учреждением, транспортом, который движется по этой дороге, конкретными Правилами дорожного движения, с понятиями: «проезжая часть», «одностороннее и двустороннее движение», «пешеход», «переход», «светофор» и т.д.

На целевых прогулках дети знакомятся с перекрестком, некоторыми дорожными знаками, получают более полные знания о правилах для пешеходов и пассажиров. Закрепляется правильное употребление пространственной терминологии (слева-справа, сверху-внизу, спереди-сзади, рядом, навстречу, на противоположной стороне, посередине, напротив, вдоль и т.д.). дети должны научиться ориентироваться в дорожной обстановке, ее изменениях, правильно реагировать на них

Технология проведения «минутки» по безопасности дорожного движения

«Минутка» - это кратковременное занятие по безопасности движения (1-2 минуты), которое проводится педагогом непосредственно перед тем, как дети пойдут домой (группы продленного дня), или в конце последнего урока в начальных классах.

Цель «минутки» - повлиять на процесс стихийного формирования навыков поведения на улице во время движения по ней путем создания у детей соответствующей установки, ориентировки мышления на вопросы «дороги» и «безопасности». Ребенок, выйдя на улицу, осознанно или неосознанно изучает ее, познавая «секреты». Улица лишь на первый взгляд проста, а в действительности сложна, имеет ряд «ловушек» - обманчивых ситуаций.

Методика проведения «минутки»

Внимание детей переключается на вопросы безопасности движения путем разбора проблемного вопроса. Выслушав мнение нескольких детей по поставленному вопросу, воспитатель (учитель) поправляет их и дает свое объяснение. Важно создание ситуации столкновения мнений, спора, разнообразия объяснения одного и того же явления детьми. За день в образовательном учреждении ребенок получает полезные сведения по безопасности движения, рассмотренные в проблемной и занимательной форме.

Продолжением «минутки», ее практическим приложением является движение детей из образовательного учреждения по улице.

Детям предлагаются задания по наблюдению обстановки на улице (за движением автомобилей, пешеходов на остановках, перекрестках, обращение внимания по пути на различные предметы, мешающие обзору улицы).

Родители, сопровождающие детей, в процессе движения домой используют наблюдение и правильно оценивают обстановку, задавая детям вопросы.

**Примерный перечень материалов
для размещения в уголке
безопасности дорожного движения
в ДОУ**

1. Информация ОГИБДД о состоянии детского дорожно-транспортного травматизма в городе/районе (ежемесячные данные), рассмотрение отдельных случаев с кратким обзором причин случившегося. (Можно приложить схему ДТП и указать пункты Правил дорожного движения (ПДД), нарушение требований которых привело к происшествию). Сообщение о работе, проведенной с детьми и родителями в связи с происшедшими ДТП.
2. Информация о проводимых в детском саду мероприятиях, связанных с изучением ПДД: проведение игр, конкурсов, соревнований с обязательными сообщениями о ходе подготовки к ним и итогах по окончании проведения.
3. Постоянная, но периодически сменяемая тематическая информация: «Причины ДТП», «Дорожные ловушки», «Как избежать опасности на дороге», «Влияние погодных условий на безопасность дорожного движения», «Поведение пешеходов в зависимости от времени года» и т. п.
4. Памятки, листовки лаконичного, но исчерпывающего материала.
5. В качестве информационных материалов, как для родителей, так и для детей могут быть использованы газетные и журнальные вырезки актуального характера по тематике безопасности дорожного движения.
6. Схема безопасного маршрута движения пешеходов по территории микрорайона к детскому саду.

ПАМЯТКА

«Безопасность на дороге»

Каждый день Вы выходите на улицу и становитесь участниками дорожного движения. Очень часто родители, сами того не замечая, нарушают правила дорожного движения, а маленькие дети программируют свое поведение по примеру взрослых. Чтобы в будущем не было беды, нам, родителям и педагогам, непозволительно нарушать правила дорожного движения, тем более в присутствии детей. Давайте сейчас, прочитав эту памятку, вспомним основные правила и не будем их нарушать.

ОСНОВНЫЕ ПРАВИЛА БЕЗОПАСНОГО ПОВЕДЕНИЯ НА ДОРОГЕ

- ✓ Дорогу необходимо переходить в специально установленных местах по пешеходному переходу.
- ✓ На проезжую часть выходите только после того, как убедитесь в отсутствии приближающегося транспорта и слева и справа.
- ✓ Выйдя из автобуса, не выбегайте на дорогу. Подождите, пока автобус отъедет, и только потом, убедившись в отсутствии машин, переходите дорогу.
- ✓ Опасно выезжать на проезжую часть на самокатах, скейтах и роликовых коньках.
- ✓ Не выбегайте на дорогу вне зоны пешеходного перехода, в этом месте водитель не ожидает пешеходов и не сможет мгновенно остановить автомобиль.
- ✓ Опасно играть в мяч и другие игры рядом с проезжей частью, лучше это делать во дворе или на детской площадке.
- ✓ Научите детей пользоваться светофором.

Помните! Только строгое соблюдение Правил дорожного движения защищает всех нас от опасностей на дороге!

ПАМЯТКА

для родителей по обучению детей правилам дорожного движения

«Чтобы не было беды»

- ✓ Не спешите, переходите дорогу размеренным шагом. Выходя на проезжую часть дороги, прекратите разговаривать - ребенок должен привыкнуть, что при переходе дороги нужно сосредоточиться.
- ✓ Не переходите дорогу на красный или желтый сигнал светофора, как бы вы при этом не торопились. Переходите дорогу только в местах, обозначенных дорожным знаком «Пешеходный переход». Из автобуса, маршрутного такси, личного автомобиля выходите первыми. В противном случае ребенок может упасть или побежать на проезжую часть.
- ✓ Привлекайте ребенка к участию в ваших наблюдениях за обстановкой на дороге, показывайте ему те машины, которые готовятся поворачивать, едут с большой скоростью и т.д.
- ✓ Не выходите с ребенком из-за кустов или автомобиля, не осмотрев предварительно дорогу, – это типичная ошибка и нельзя допускать, чтобы дети ее повторяли.
- ✓ Не разрешайте детям играть вблизи дороги и на проезжей части.

ПАМЯТКА ДЛЯ АДМИНИСТРАЦИИ ОБРАЗОВАТЕЛЬНОГО УЧРЕЖДЕНИЯ

При планировании мероприятий должны быть предусмотрены:

1. Работа с субъектами воспитательного процесса: воспитателями, педагогами дополнительного образования по оказанию им методической помощи в проведении разнообразных форм проведения мероприятий по изучению Правил дорожного движения.

2. Активизация работы по предупреждению несчастных случаев с детьми на улице, организация работы кружка «Зеленый огонек» по разъяснению среди дошкольников Правил поведения в общественных местах и предупреждению нарушений Правил дорожного движения.

3. Создание и оборудование уголков по безопасности движения, изготовление стендов, макетов улиц, перекрестков, светофоров, разработка методических, дидактических материалов и пособий для занятий с дошкольниками.

4. Создание специальных атрибутов для занятий в группе для практических занятий по Правилам дорожного движения.

5. Включение в программу по дополнительному образованию работы творческого объединения учащихся по изучению ПДД.

6. Работа с родителями по разъяснению Правил дорожного движения, проведение разных форм: собрания, конференции, совместные игровые программы, выставки-конкурсы творческих работ (рисунки, поделки).

7. Пропаганда Правил дорожного движения через СМИ, видеофильмы, участие в городских творческих конкурсах (рисунки, плакаты, совместные работы детей и родителей, конспекты тематических уроков и занятий; методических разработок по проведению игровых программ, викторин, игр и др.). Оформление методической копилки по организации и проведению месячника «Внимание, дети!». Постоянный контакт администрации образовательного учреждения с инспектором ОГИБДД УВД – необходимое условие плодотворной работы по изучению Правил дорожного движения и профилактики детского дорожно-транспортного травматизма.

Листовка-обращение



Соблюдаем
правила дорожного движения!

УВАЖАЕМЫЕ РОДИТЕЛИ!

Регулярно повторяйте детям следующие установки

1. Перед тем как выйти на проезжую часть, **остановись** и скажи себе: «Будь осторожен».
2. Никогда **не выбегай** на дорогу перед приближающимся автомобилем: водитель не может остановить машину сразу.
3. Перед тем, как выйти на проезжую часть, **убедитесь**, что слева, справа и сзади, если этот перекресток, нет приближающегося транспорта.
4. Выйдя из автобуса, троллейбуса и трамвая, **не обходи** его спереди или сзади - подожди, пока он отъедет. Найди пешеходный переход, а если поблизости его нет, осмотрись по сторонам и при отсутствии машин переходи дорогу, если нет пешеходного перехода. В этом месте водитель не ожидает пешеходов и не может мгновенно остановить автомобиль.
5. **Не выезжай** на улицы и дороги на роликовых коньках, велосипеде, самокате, санках.
6. **Не играй** в мяч и другие игры рядом с проезжей частью. Для игр есть двор, детская площадка или стадион.
7. **Переходи дорогу** только поперек, а не наискосок, иначе ты будешь дольше находиться на ней и можешь попасть под машину.
8. **Никогда не спеш**и, знай, что бежать по дороге нельзя.
9. Когда выходишь с другими детьми на проезжую часть, **не болтай**, сосредоточься и скажи себе и ребятам: «Будьте осторожны».
10. **Не запугивайте** детей опасностями на улицах дорогах. Страх так же вреден, как неосторожность и беспечность. Дошкольники должны уметь ориентироваться в дорожной обстановке.
11. **Используйте** побудительные мотивы безопасного поведения:
 - нежелание ребенка огорчать родителей неправильными действиями;
 - осознание возможных последствий неправильного поведения, которое может приводить к несчастным случаям и авариям.
 - сами знайте и выполняйте правила движения, будьте для детей примером дисциплинированности на улице

ПАМЯТКА

для родителей по правилам дорожного движения

«Дорога не прощает ошибок!»

- ✓ Необходимо учить детей не только соблюдать Правила движения, но и с самого раннего возраста учить их наблюдать и ориентироваться. Нужно учитывать, что основной способ формирования навыков поведения – наблюдение, подражание взрослым, прежде всего родителям. Многие родители, не понимая этого, личным примером обучают детей неправильному поведению на дороге.
- ✓ Находясь с ребенком на проезжей части, не спешите, переходите дорогу размеренным шагом. Иначе вы научите спешить там, где надо наблюдать, тем самым обеспечивая собственную безопасность.
- ✓ Не посылайте ребенка переходить или перебегать дорогу впереди вас – этим вы обучаете его идти через дорогу, не глядя по сторонам. Маленького ребенка надо крепко держать за руку, быть готовым удержать при попытке вырваться – это типичная причина несчастных случаев.
- ✓ Учите ребенка смотреть. У ребенка должен быть выработан твердый навык: прежде чем сделать первый шаг с тротуара, он поворачивает голову и осматривает дорогу во всех направлениях. В каждой семье это должно быть доведено до автоматизма.
- ✓ Учите ребенка замечать машину. Иногда ребенок не замечает машину или мотоцикл издалека. Научите его всматриваться вдаль.
- ✓ Учите ребенка оценивать скорость и направление будущего движения машины. Научите ребенка определять, какой транспорт едет прямо, а какой готовится к повороту.
- ✓ Твердо усвойте сами и научите ребенка, что входить в любой вид транспорта и выходить из него можно только тогда, когда он стоит. Объясните ребенку, почему нельзя прыгать на ходу.

ДОРОЖНЫЕ ЗНАКИ

Приложение 1

1. ПРЕДУПРЕЖДАЮЩИЕ ЗНАКИ



1.1 Железнодорожный переезд со шлагбаумом



1.2 Железнодорожный переезд без шлагбаума



1.3.1 Однопутная железная дорога



1.3.2 Многопутная железная дорога



1.4.1



1.4.2



1.4.3

Приближение к железнодорожному переезду



1.4.4



1.4.5



1.4.6

Приближение к железнодорожному переезду



1.5 Пересечение с трамвайной линией



1.6 Пересечение равнозначных дорог



1.7 Пересечение с круговым движением



1.8 Светофорное регулирование



1.9 Разводной мост



1.10 Выезд на набережную



1.11.1 Опасный поворот



1.11.2 Опасные повороты



1.12.1 Опасные повороты



1.12.2 Опасные повороты



1.13 Крутой спуск



1.14 Крутой подъем



1.15 Скользкая дорога



1.16 Неровная дорога



1.17 Искусственная неровность



1.18 Выброс гравия



1.19 Опасная обочина



1.20.1 Сужение дороги



1.20.2 Сужение дороги



1.20.3 Сужение дороги



1.21 Двустороннее движение



1.22 Пешеходный переход



1.23 Дети



1.24 Пересечение с велосипедной дорожкой



1.25 Дорожные работы



1.26 Перегон скота



1.27 Дикие животные



1.28 Падение камней



1.29 Боковой ветер



1.30 Низколетающие самолеты



1.31 Тоннель



1.32 Затоп



1.33 Прочие опасности



1.34.1



1.34.2



1.34.3

Направление поворота

2. ЗНАКИ ПРИОРИТЕТА



2.1
Главная дорога



2.2
Конец главной дороги



2.3.1
Пересечение с второстепенной дорогой



2.3.2



2.3.3



2.3.4



2.3.5

Примыкание второстепенной дороги



2.3.6

Примыкание второстепенной дороги



2.3.7



2.4

Уступите дорогу



2.5

Движение без остановки запрещено



2.6

Преимущество встречного движения



2.7

Преимущество перед встречным движением

3. ЗАПРЕЩАЮЩИЕ ЗНАКИ



3.1

Въезд запрещен



3.2

Движение запрещено



3.3

Движение механических транспортных средств запрещено



3.4

Движение грузовых автомобилей запрещено



3.5

Движение мотоциклов запрещено



3.6

Движение тракторов запрещено



3.7

Движение с прицепом запрещено



3.8

Движение гужевых повозок запрещено



3.9

Движение на велосипедах запрещено



3.10

Движение пешеходов запрещено



3.11

Ограничение массы



3.12

Ограничение массы, приходящейся на ось транспортного средства



3.13

Ограничение высоты



3.14

Ограничение ширины



3.15

Ограничение длины



3.16

Ограничение минимальной дистанции



3.17.1

Таможня



3.17.2

Опасность



3.17.3

Контроль



3.18.1

Поворот направо запрещен



3.18.2

Поворот налево запрещен



3.19

Разворот запрещен



3.20

Обгон запрещен



3.21

Конец зоны запрещения обгона



3.22

Обгон грузовым автомобилям запрещен



3.23

Конец зоны запрещения обгона грузовым автомобилям



3.24

Ограничение максимальной скорости



3.25

Конец зоны ограничения максимальной скорости



3.26

Подача звукового сигнала запрещена



3.27

Остановка запрещена